

SŁONECZKO



KWARTALNIK DLA DZIECI I RODZICÓW

Nr 2 /2024/2025

pod redakcją

Weroniki Szymańskiej i Pauliny Jarzynki



Kalendarz świąt nietypowych

Grudzień 2024

- 04.12.2024 r. - Dzień górnika
- 05.12.2024 r. - Dzień Ninja
- 06.12.2024 r. - Dzień Anioła
- 10.12.2024 r. - Dzień Praw Człowieka
- 12.12.2024 r. - Dzień Guzika
- 13.12.2024 r. - Dzień Księgarza

Styczeń 2025

- 01.01.2024 r. – Światowy dzień pokoju
- 02.01.2024 r. – Światowy Dzień Introwertyka, Dzień Ptysia
- 04.01.2024 r. – Światowy dzień Braille’a, Dzień Spaghetti
- 13.01.2024 r. – Dzień Gumowej Kaczuszki
- 17.01.2024 r. – Światowy Dzień Pizzy
- 18.01.2024 r. – Dzień Kubusia Puchatka
- 21.01.2024 r. – Międzynarodowy Dzień Przytulania
- 28.01.2024 r. – Międzynarodowy Dzień LEGO
- 29.01.2024 r. – Międzynarodowy Dzień Puzzli

Luty 2025

- 01.02.2024 Dzień Gummy do Żucia
- 02.02.2024 – Dzień Pozytywnego Myślenia
- 05.01.2024 – Światowy Dzień Nutelli
- 14.02.2024 – Walentynki
- 15.02.2024 – Światowy Dzień Hipopotama
- 17.02.2024 – Dzień Kota



Zimowa lista wyzwań



ulepić bałwana



ubrać choinkę



udekorować swój pokój



pójść na sanki



zrobić domek z piernika



zrobić gorącą czekoladę



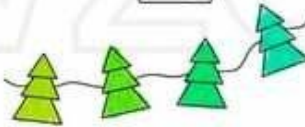
wypić zimową herbatkę



zrobić bitwę na śnieżki



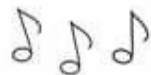
zrobić papierowy łańcuch na choinkę



obejrzeć świąteczny film



zaśpiewać kolendę



zrób świąteczną kartkę



namalować zimowy obrazek



pójść na zimowy spacer



zrobić aniołka na śniegu



napisać list do Świętego Mikołaja



zrobić wieczór gier planszowych



zrobić bombkę na choinkę



upiec pierniczki



pójść na łyżwy



Ołga Radziej



Mój wymarzony
prezent...

Edukreatywne



Dokończ zdanie:
Uważam, że
podczas Świąt
Bożego Narodzenia
wszyscy...

Edukreatywne



Podaj 3 skojarzenia
ze słowem:
WIGILIA

Edukreatywne



Na choince
nie może
zabraknąć...

Edukreatywne



Dokończ zdanie:
Święta Bożego
Narodzenia to
magiczny czas,
ponieważ...

Edukreatywne



W święta chcę
spędzić czas
z ...

Edukreatywne



Mój ulubiony
świąteczny
film to...

Edukreatywne



Moja ulubiona
świąteczna
piosenka to...

Edukreatywne

KĄCIK MAŁEGO CZYTELNIKA

Anna Gawlicka

Mateuszek boi się ciemności

Dawno, dawno temu, w małym miasteczku mieszkał sobie mały chłopiec imieniem Mateuszek. Chodził do przedszkola, miał kolegów, z którymi lubił się bawić. Był wesoły, szczęśliwy i miał tylko jedno zmartwienie, które powracało do niego każdego wieczora. Bardzo nie lubił gasić światła i bał się ciemności.

Wieczorem, leżąc już we własnym łóżeczku wyobrażał sobie, że do pokoiku przychodzą różne straszne i groźne stworzenia. Czasami nawet słyszał, jak te stwory szeptały albo tupały na półkach z zabawkami. Bardzo się wtedy bał i przykrywał miękką kołderką aż po same uszy. Oj, tak – bardzo się wtedy bał...

Mama Mateuszka ustawiła przy jego łóżeczku nocną lampkę, która odganiała ciemność jak najdalej od chłopca. To był bardzo dobry pomysł, ale zdarzyło się coś, co odmieniło to zupełnie.

Chcesz posłuchać co się wydarzyło?

Pewnego wieczora, gdy chłopiec leżał w łóżeczku i już prawie zasypiał, usłyszał szepty dochodzące z drugiego końca pokoju. Zapalił lampkę i spojrzał w to miejsce. Wcześniej też mu się to zdarzało i zwykle okazywało się, że nic tam nie ma, ale tym razem było inaczej. Mateuszek tak mocno się przestraszył, że aż słyszał bicie swego serduszka, ale to coś, co siedziało w kącie, też się bało i zasłaniało łapkami swoje oczka.

Chłopiec widząc to ze zdumienia szeroko otworzył swoje oczy. Najwyraźniej to małe stworzonko bało się dużo bardziej niż on.

– Nie bój się, nic ci nie zrobię – powiedział Mateuszek. – Dlaczego zakrywasz ciągle oczy, czy może boisz się światła?

Stworzonko skinęło główką.

– Dobrze już, skoro się boisz, to już wyłączam – powiedział. Gdy było już ciemno usłyszał cichutkie „dziękuję”. – Ja jestem Mateuszek, a ty jak masz na imię?- spytał.

– Ja jestem Mruczek, kotek z twojej ulubionej bajki.

Przez dłuższą chwilę było całkiem cicho. Już zaczął myśleć, że to wszystko mu się śni, gdy usłyszał znowu:

– Nie zrobisz mi krzywdy? Bardzo cię proszę, nie świeć na mnie...

– Ale dlaczego? Przecież w ciemności nic nie widać... – odpowiedział.

– U nas w bajkowej krainie jest półmrok, a zresztą przecież wiesz, że koty lubią noc. Noc jest piękna, zwłaszcza kiedy na niebie widać blady księżyc i migocące gwiazdy. A najmądrzejszy i najstarszy kot, Egiptek, przestrzegał nas przed światłem. Mówił, że od niego mogą boleć, a nawet rozchorować się oczy. Ostrzegał też, że tam,

gdzie jest tak jasno, czają się groźne stwory. Nawet jeśli ich nie widzimy, mogą nam zabrać całą naszą magiczną moc.

Mateuszek był tym tłumaczeniem bardzo zdziwiony. To przecież w ciemnościach nic nie widać... Ale przypomniał sobie, jak to jest, gdy wyjdzie się z ciemnego pokoju do bardzo jasnego... albo zapali się nagle światło... lub gdy próbuje się patrzeć na słońce. No tak, oczy tego nie lubią i trzeba je w pierwszym momencie przymknąć. Wtedy niewiele można zobaczyć.

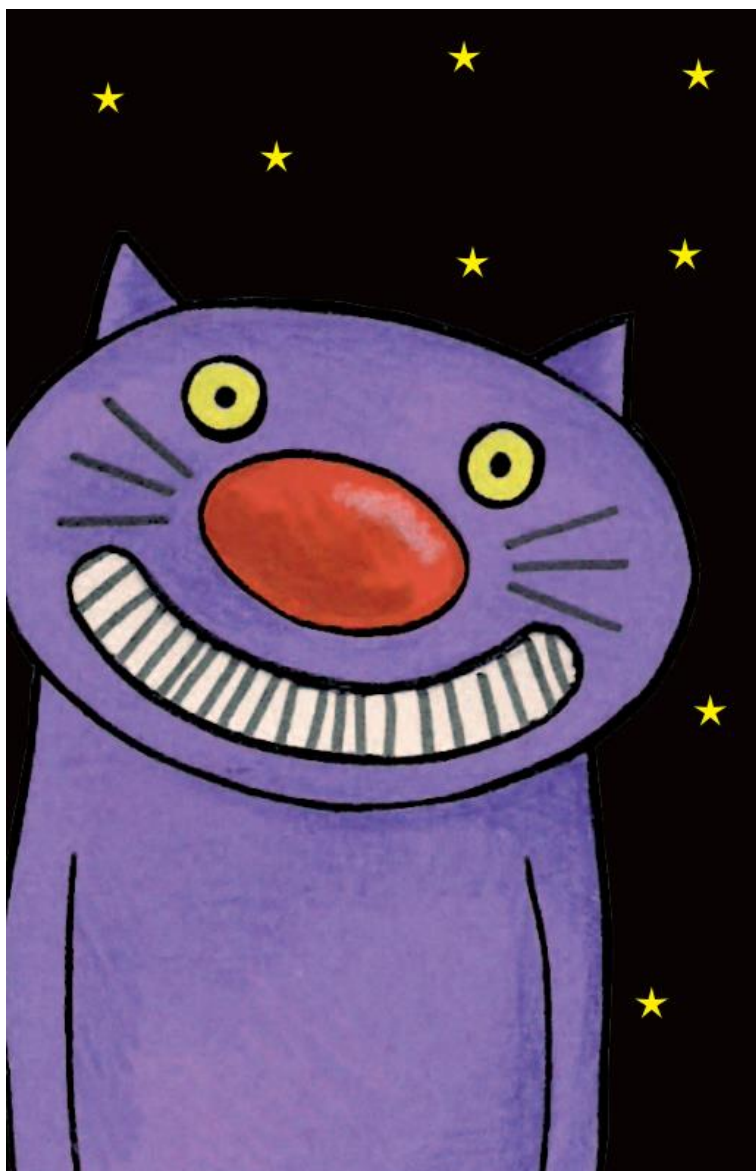
Po chwili oczy Mateuszka zaczęły przyzwyczajać się do mroku i już coraz wyraźniej widział kształty mebli, zabawek... Zobaczył też zarys postaci kotka i powiedział:

– To nieprawda, że tam, gdzie jest jasno, mieszkają stwory. Nie bój się, ja tu jestem. Jeśli chcesz, możesz być moim przyjacielem. Mruczek popatrzył na chłopca i zamruczał radośnie. Podeszedł do niego powoli i powiedział:

– Rzeczywiście nie wyglądasz na stwora, którego można się bać. I z chęcią zostanę twoim przyjacielem!

Mateuszek uśmiechnął się na te słowa – on i potwór! Przecież on jest małym chłopcem, a nie jakimś stworem!

Zrobiło im się całkiem wesoło, miło jest tak wspólnie się pośmiać i porozmawiać. Chłopiec pomyślał sobie, że warto było przezwyciężyć strach, by poznać się nawzajem. Mruczek był cudownie miękkim i puszystym zwierzątkiem. Nawet jeżeli różnili się od siebie, bo jeden wolał światło, a drugi mrok, byli przecież teraz przyjaciółmi. Jeszcze tego samego wieczora obiecali sobie, że będą bawić się w różne ciekawe zabawy i nieważne, czy będzie to dzień czy wieczór.



Bajka logopedyczna „Zimowe zabawy”

Przyszła zima. Przez całą noc padał biały, puszysty śnieg (**cyk – cyk – cyk**). Przez całą noc wiał zimowy wiatr... (**sz....sz....sz....**), **młodsze dzieci** – (**ffff.....ffff.....ffff.....**) i zawiewał ogromne zaspę śniegu (**sss.....sss.....sss.....**). Rano jednak wyjrzało słońce i nastąpiła piękna pogoda, w sam raz na zimowe zabawy dzieci z przedszkola (**szeroki uśmiech, ząbki widoczne**). Wszystkie przedszkolaki pomaszerowały przez zaśnieżone alejki do pobliskiego parku (**szur – szur – szur**), **młodsze dzieci** (**tup– tup – tup**). Na początku dzieci ulepiły pięknego bałwana. Utoczyły śnieżne kule (**nabieramy powietrze buzią, nadymamy policzki, zatrzymujemy przez chwilę, a potem mocno i długo wypuszczamy**). Potem kule popychały z całej siły (**wypychamy językiem dolne ząbki**). Na koniec ustawiły kule jedna na drugiej (**kierujemy język do górnej wargi, następnie jeszcze wyżej, na koniec staramy się dotknąć noska**). Dzieci założyły bałwankowi kapelusz, przystroiły jego zimowe ubranko guziczkami z kamyczków, doprawiły usta i nosek z marchewki, a z boku miotłę – gałązki i oto stoi już bałwan wesoły i uśmiechnięty (**szeroki uśmiech, wargi złączone**). Jaka piękna zima, jaki wesoły dzień. Przedszkolaki wspinały się na górkę (**uf – uf – uf**), a potem z góry na pazurki zjeżdżały (**zzzzz.....**), **dzieci młodsze** (**fiuuuu.....**), śmiejąc się radośnie (**ha – ha – ha**). Zdarzało się, że niektóre dzieci zjeżdżały zbyt szybko i wtedy – bęc ! – lądowały w śnieżnej zaspie! Śnieg dostawał się za kołnierze i do buzi (**brrrr.....**), **dzieci młodsze** (**oj- oj -oj**). Na koniec pani powiedziała, że ma dla dzieci jeszcze jedną niespodziankę – kulig, wesołą sannę. Przyjechały prawdziwe duże sanie z prawdziwymi konikami (**parskanie**). Do tych sań dorośli przywiązali jedne za drugimi małe saneczki. Dorośli wraz z dziećmi usiedli na saneczkach, koniki zarżały (**i – ha, i – ha, i – ha**) i w drogę! Ach, co to była za sanna! Wesoło dzwoniły dzwoneczki (**dzyń –**

dzyń – dzyń), a kopytka koników stuknęły o oblodzoną drogę (**kląskanie**). To był bardzo wesoły, zimowy dzień. Niestety dzieci musiały już wracać. Robiło się coraz chłodniej (**wdech noskiem, wydech wraz z chuchaniem na rączki**). Pani powiedziała, że dzieci były bardzo grzeczne, przestrzegały zasad bezpieczeństwa, więc jutro będą mogły znowu pójść do zimowego parku, aby się pobawić. Na koniec dzieci rozejrzały się dookoła, podziwiając zimowy krajobraz (**kierowanie języczka w kierunku noska, brody, jednego/ drugiego kącika ust**), zatańczyły „taniec bałwanków” w kółeczku (**okrężne ruchy wystawionym z buzi języczkiem**), przesłały całuski swojemu bałwankowi (**cmokanie**) i wróciły do przedszkola. Panie dały dzieciom rozgrzewającą herbatkę z pysznym miodem (**oblizywanie ust dookoła – buzia szeroko otwarta**), potem dzieci zjadły smacznego obiad (**mniem – mniem**), a potem poczuły się bardzo senne, odpoczywały więc leżąc, przy spokojnej muzyce (**głęboki, powolny wdech noskiem, powolny, spokojny wydech buzią**).

Opracowanie : neurologopeda Magdalena Gawzińska

PRZETRWAĆ ZIMĘ

Zima wprowadza wiele zmian w świecie zwierząt. Część z nich ten trudny okres potrafi przetrwać dzięki zapadaniu w zimowe odrętwienie. Niektóre ssaki zapadają w sen zimowy, który jest snem płytkim. Swoje sposoby na przeczekaanie zimy mają też owady, płazy i gady.



Temperatura ciała spada nieznacznie lub wcale.

TORPOR
Chwilowe odrętwienie trwające do kilku dni. Temperatura ciała spada o kilka-kilkanaście stopni.

Temperatura ciała spada, u niektórych gatunków nawet do temperatury otoczenia.

Motyle

Zimują w różnych postaciach (jajo, larwa, poczwarka, dorosły owad). Niektóre gatunki, jak np. rusalka pawik, często są gośćmi piwnic i różnych szczelin w naszych domach. Zdecydowana większość zimuje w postaci poczwarki ukrytej głęboko w ściółce czy w szczelinie kory.



Żółw błotny

Zimuje przez ok. 5 miesięcy, zagrzebany w mule na dnie zbiornika.



Ropucha szara

(i inne płazy)
Zagrzebuje się głęboko w mule w pobliżu zbiorników wodnych. Budzi się, kiedy średnia dzienna temperatura wynosi 5°C.



Borsuk

Zdarza się, że na czas zimy do jego nory wprowadzają się lisy, spędzając ten czas razem z nim. Wybudza się w okresie zimowym, by się napić lub znaleźć coś do jedzenia. Zасыpia wraz z pierwszymi przymrozkami.

Żmija

Zimuje w norach i jamach na głębokości od 50 cm do 2 m, często razem z innymi gatunkami gadów (jaszczurki, zaskrońce). Poszukuje schronienia, gdy temperatura wynosi średnio 5-7°C.



Niedźwiedź

W czasie zimowania rodzą się w gawrze jeden, dwa, a czasem nawet trzy niedźwiadki.



Łasica i gronostaj

Nie zapadają w sen zimowy. Gdy średnie temperatury przez dłuższy czas nie przekraczają ok. 2°C, ssaki te zaczynają zmieniać futro na białe. Łasice stają się całe białe, a gronostajom zostaje czarny koniuszek ogona. Jeśli zima jest ciepła, zwierzęta nie przebarwiają się całkowicie.



Opracowanie: Lasy Państwowe
Projekt graficzny: Polska Grupa Infograficzna

PRZETRWAĆ ZIMĘ

Hibernacja to najgłębszy rodzaj snu związanego z zimowaniem, choć zwierzę i tak co jakiś czas na krótko się wybudza. W czasie tego głębokiego snu spada temperatura ciała, maleje częstotliwość oddechów i liczba uderzeń serca.



Popielica

Śpi w dziuplach, na strychach, w drewnianych skrzynkach zawieszanych na drzewach albo w podziemnych norach na głębokości 30-50 cm. To największy śpioch ze wszystkich naszych zwierząt. Zасыpia już w sierpniu i śpi przez 8-10 miesięcy w roku.



Świstak

Zimuje na dnie komory nory zimowej. Rodzice okrywają dzieci swoimi ciałami, żeby łatwiej przetrwały zimę. Śpi ok. 215 dni. Zасыpia, kiedy temperatura spada poniżej 10°C.

Nietoperz

Hibernuje zawieszony głową w dół, najczęściej w jaskiniach, sztolniach lub piwnicach. Co jakiś czas budzi się na toaleta lub po to, by zmienić miejsce zimowania.



Jenot

Co jakiś czas budzi się, wychodzi przed norę i wyczesuje futro z pcheł i innych pasożytów. To jedyny przedstawiciel rodziny psowatych, który hibernuje.



Chomik europejski

Zасыpia po pierwszych przymrozkach. Zimuje w swojej norze w specjalnej komorze sypialnej ok. 2 m pod ziemią.



Jeż

Zimuje samotnie, zwija się w kulkę i zakopuje głęboko pod stertą liści i gałęzi.

Koszatka

Zimą zwija się w kłębek, często korzysta z budek ptasich zawieszanych przez leśników w lasach.



Opracowanie: Lasy Państwowe
Projekt graficzny: Polska Grupa Infograficzna

SZ



Jeden z graczy oznacza swoje pola kółkiem, drugi krzyżykiem.
Wygrywa gracz, który pierwszy oznaczy pola swoim znakiem w jednej linii (pionowo, poziomo lub po skosie).

© printotek.pl



SZ w nagłosie



szyrka, szyny, szafa, szalik, szufelka, szuflada, szop, szachy, szelki

SZ w nagłosie



szuflada, szydło, szakal, szyny, szop, szyba, szelki, szynka, szufelka

SZ w nagłosie



sztabka, szklanka, szafa, szabla, szachy, szalik, szopka, szminka, szampan

SZ w nagłosie



szabla, szydło, szakal, szampon, szminka, szopka, szydło, szyba, szklanka

SZ w nagłosie *



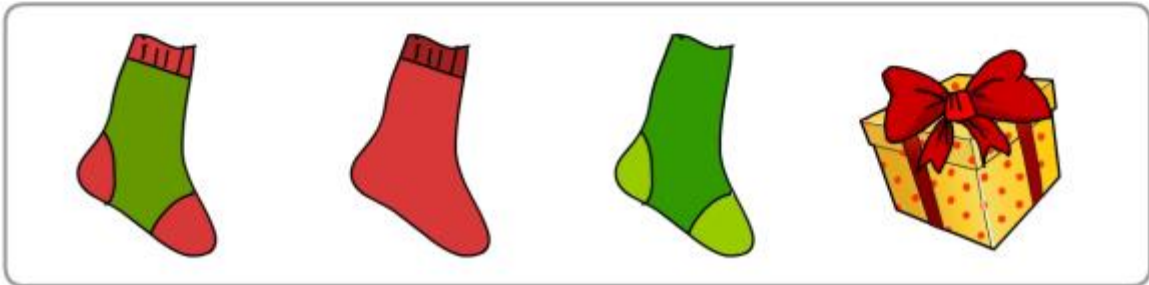
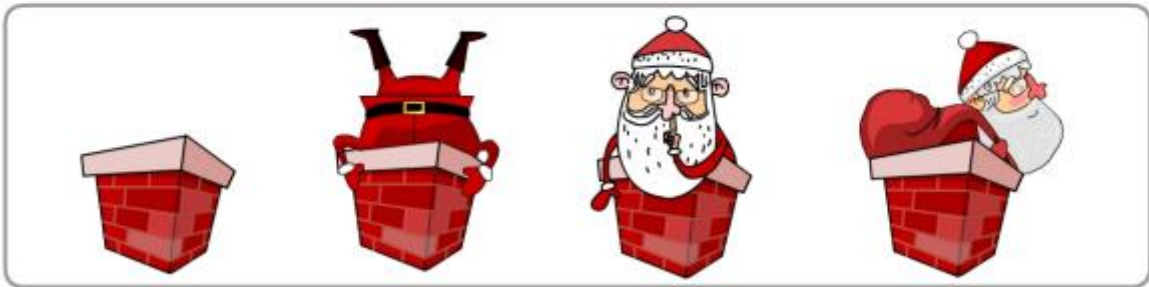
szorty*, szalafrok*, szybowiec*, szaszłyk*, szpilki, szyszka*, szpinak, szczypiorek*, szparagi*

SZ w nagłosie *



szalafrok*, szyki, szaszłyk*, szpilki, szorty*, szyszka*, szparagi*, szpinak, szampon

Wykluczanie ze zbioru- mikołajki.



Duple mikołajkowe

Wycięte karty, rozdajemy pomiędzy graczy obrazkami do dołu. Na środku odkrywamy jedną kartę. Na znak wszyscy gracze odsłaniają pierwszą z kart na swoim stole. Kto pierwszy odnajdzie i nazwie wspólny symbol dla swojej karty i karty na środku stołu, kładzie swoją kartę na środek. Celem jest jak najszybsze pozbycie się wszystkich kart ze swojego stołu.



Mikołaj z prezentami



skarpetka



dzwoneczek



Mikołaj w kominie



prezent



list do Mikołaja



czapka Mikołaja



